

fritidsledarskolorna

FOLKHÖGSKOLOR I SAMVERKAN

VTDV

Vart tog de vägen

Undersökning av hur det gått för de som avslutade sina studier vid någon av fritidsledarskolorna under 2015

Vart tog de vägen?

Redovisning av Fritidsledarskolornas undersökning genomförd våren 2016

Denna studie, som är årligen återkommande sedan ca.18 år, innehåller samma frågeställningar som förra året. Styrelsen har kraftfullt uppmanat fritidsledarskolorna att försöka nå så många f.d. studerande som möjligt för att förbättra svarsfrekvensen och därmed öka reliabiliteten i undersökningen. Detta har lyckats och i år är svarsfrekvensen fortsatt hög, 95,3 % (2015:90 %).

Fritidsledarskolorna har valt olika metoder för att få svar på våra frågor. Några har ringt upp samtliga studerande och gjort intervju, andra har skickat brev med pappersenkät och svarskuvert och åter andra har gjort webbenkäter och distribuerat länken via sms eller facebookgrupper.

Skolorna har sammaställt de studerandes svar och i vissa fall gjort olika bedömningar om t.ex. tjänst på förskola med titel ”barnskötare” är en relevant anställning eller inte. Jag har inte likställt svaren utan matat in dem som de rapporterats.

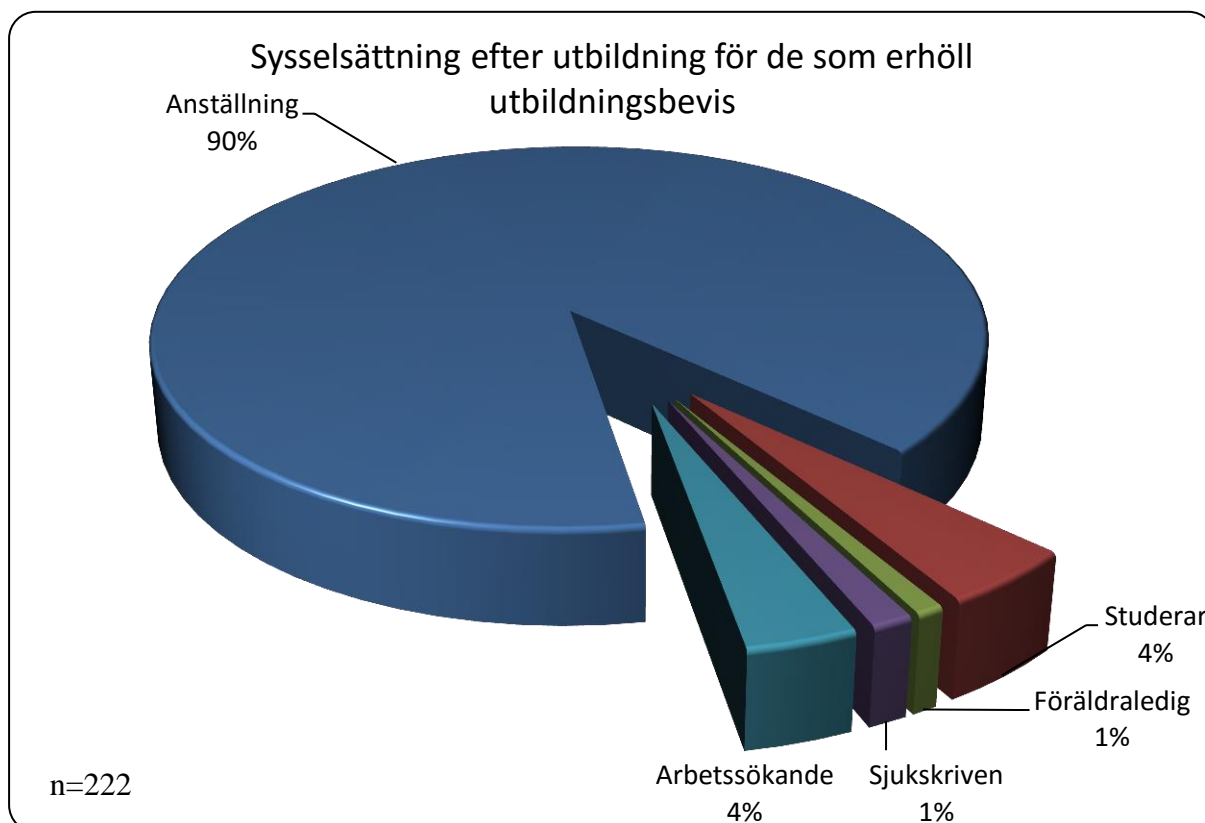
Mars 2016

Bengt Widman

Har utbildningen någon betydelse för anställning?

Under 2015 avslutade 296, (2015:311) studerande sin utbildning till fritidsledare. Vid undersökningstillfället i januari/februari 2016 som besvarades av 280 (94,6 %) före detta studerande hade 238 (85 %) anställning i någon omfattning.

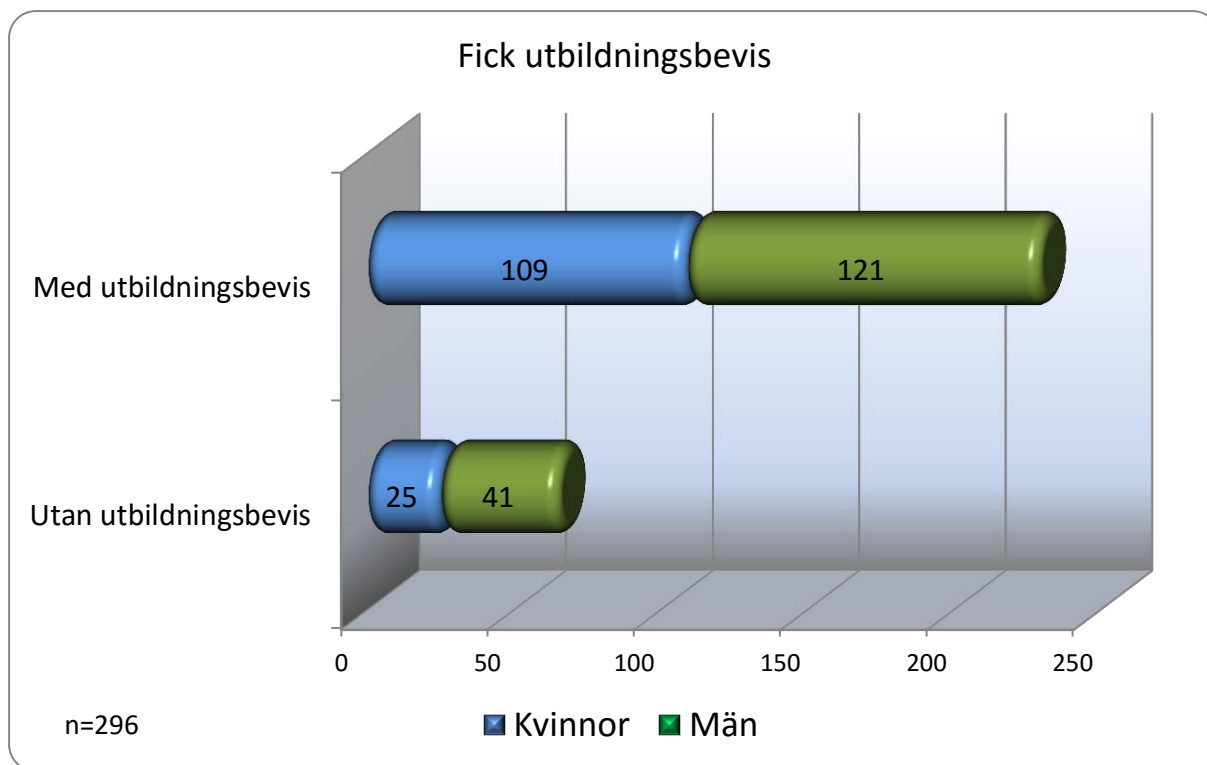
Bland de som erhöll utbildningsbevis och besvarat enkäten (222 studerande) hade 90 % anställning, till största delen (59,5 %) tillsvidare tjänst och vikariat (32 %) medan bland de som inte fick utbildningsbevis (58 studerande) var 67 % anställda, till största delen tillsvidare tjänst (49 %) och vikariat (26 %).



I år har andelen f.d. studerande som fått anställning ökat till 90 % trots tidigare redan höga siffror 2013 (87 %) och 2014 (88 %). I årets undersökning på de som gick ut under 2015 har andelen arbetsökande åter minskat något lite jämfört med de senaste årens resultat till 4 % (2014: 5 %, 2013:2,5 %, 2012:3,6 %). I gruppen som inte erhöll utbildningsbevis är andelen arbetsökande sex gånger så stor, 24 %.

Vem klarade studierna?

Av de 296 (134 kvinnor, 162 män) som avslutade studierna tilldelades i år 78 % utbildningsbevis. Det verkar för läsårets studerande som att de skillnader i utbildningsformen som tidigare eventuellt gynnat kvinnor består till viss del då andelen *kvinnor* (81 %, 109 personer) är något större än andelen *män* (75 %, 121 personer) som fick utbildningsbevis.



I återstoden av undersökningen analyseras bara de 222 enkätsvar som från de 230 studerande som avslutade studierna med utbildningsbevis under 2015.

Vart tog de vägen?

För oss utbildare är det givetvis intressant att ta reda på hur arbetsmarknaden ter sig nyexaminerade fritidsledare.

	Med utbildningsbevis	
Relevant anställning	193	87 % (2015:83 %)
Icke relevant anställning	6	3 % (2015:5 %)
Arbetssökande/ studerande/ föräldradlig/ sjukskriven	23	10 % (2014:12 %)

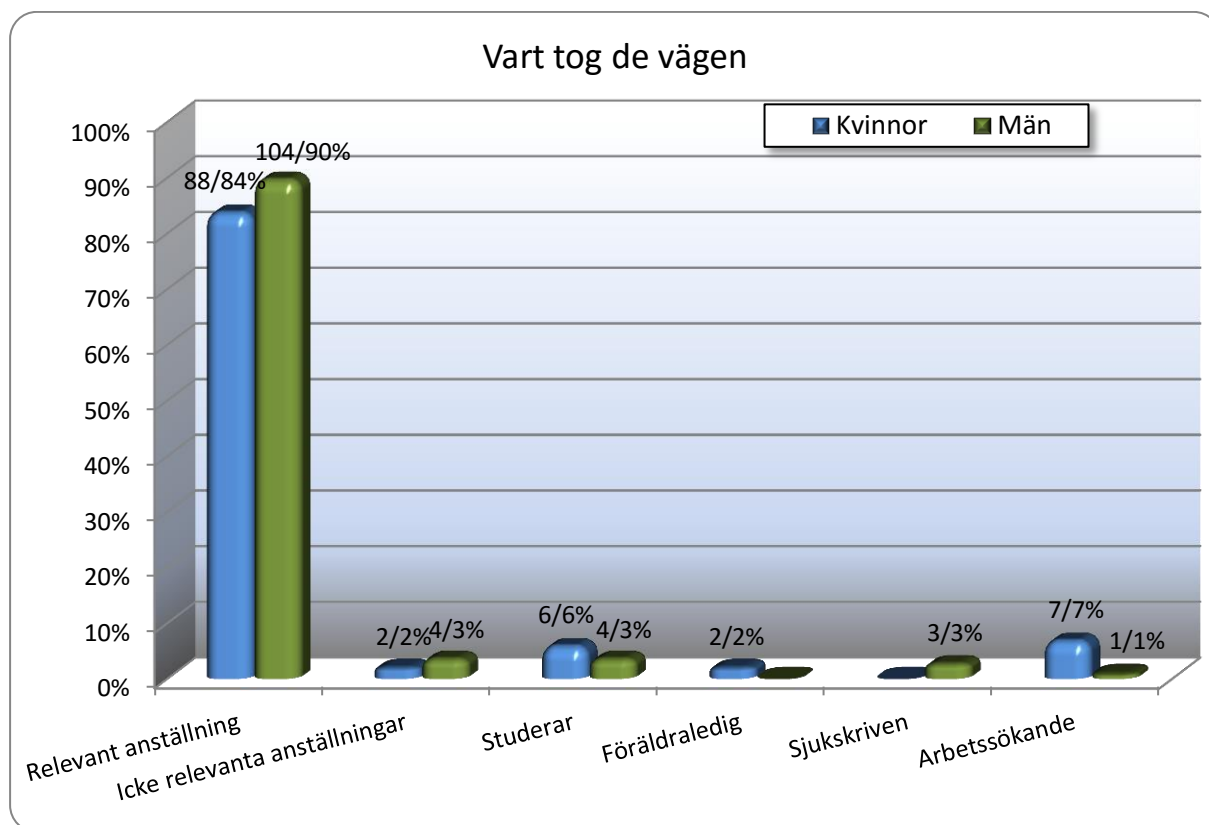
Allt fler efterfrågar fritidsledarnas kompetens och våra studerande får i mycket stor omfattning anställningar som är relevanta för utbildningen.

En anställning kan vara relevant för utbildningen men ändå inte vara ett krav för anställning.

Nedanstående tabell visar fördelning av de tjänster där de studerande svarar att fritidsledarutbildning är ett krav jämfört med alla relevanta anställningar som bemannats.

januari/februari 2016	Tillsvidareanställning	Vikariat	Projektanställning	Timanställning	Totalt
Alla relevanta anställningar	59,6 % 115	32,6 % 63	4,2 % 8	3,6 % 7	193
Utbildning ett krav	60,8 % 87	32,2 % 46	4,2 % 6	2,8 % 4	143
februari/mars 2015	47,7 % 63	40,9 % 54	5,3 % 7	6,1 % 8	132

Nedan visas fördelningen mellan sysselsättningar för män respektive kvinnor.



Jämfört med förra årets undersökning så har en större andel f.d. studerande med anställning fått relevanta anställningar 97 % mot 94 % 2015. Noterbart är att olika utbildare kan ha värderat arbete på t.ex. förskola olika vilket eventuellt kan leda till att några ”barnskötare” skall flytta till antingen *relevanta anställningar* eller till *icke relevanta anställning*, beroende hur man vill bedöma det.

Andelen som gått vidare till nya studier har minskat till 5,5 % och är det lägsta på många år.

En liten skillnad mot förra undersökningen är att andelen arbetsökande i populationen som erhöll utbildningsbevis åter minskat efter förra årets ökning till 4 % (2015:5 %). Arbetslösheten bland de nyutbildade med fritidsledarutbildning är mindre än en femtedel av den totala andelen i den åldersgrupp där de flesta av våra studerande befinner sig. Enligt Ekonomifakta så var ungdomsarbetslösheten i Sverige januari 2016, 20,4 % (121 800 ungdomar mellan 15-24 år arbetslösa.)¹

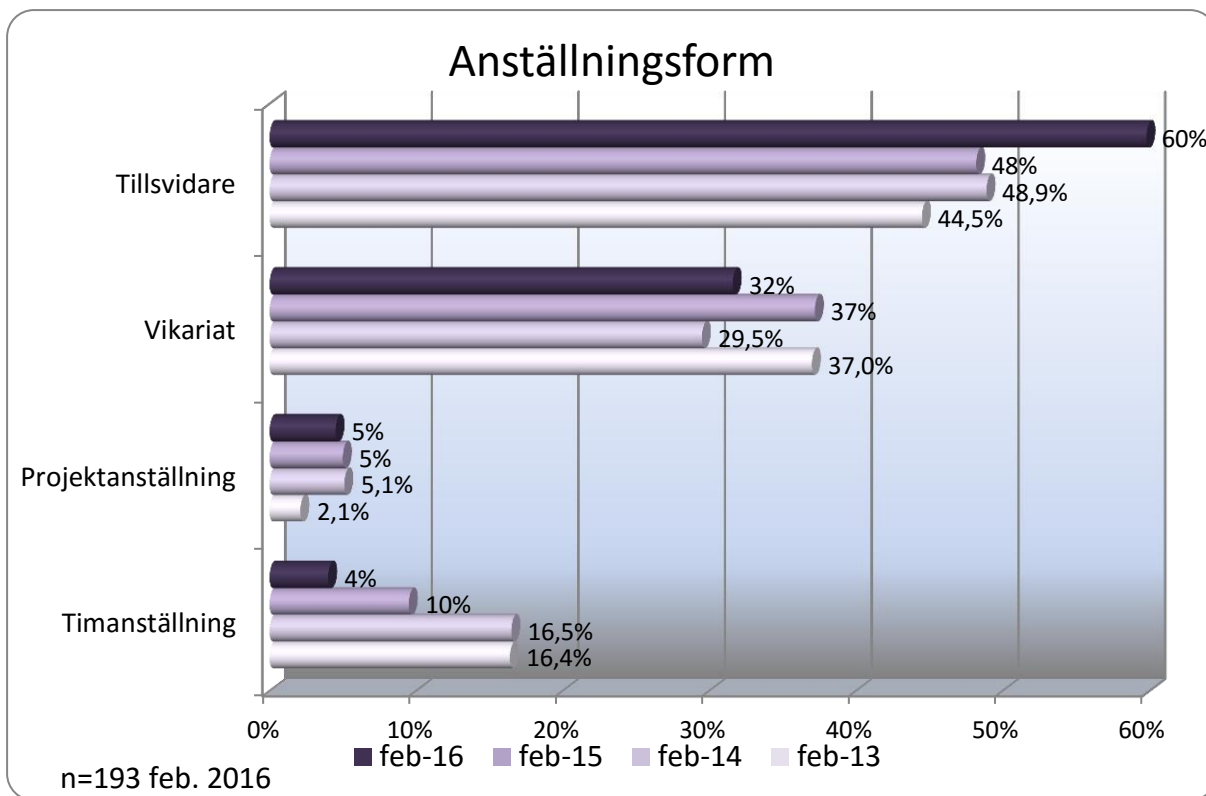
Anställningsform och anställningsgrad

På nästa sida visas att övervägande delen av de studerande som erhöll utbildningsbevis och innehar en för utbildningen relevant tjänst har en tillsvidareanställning. Ett tillstånd som bestått under alla år.

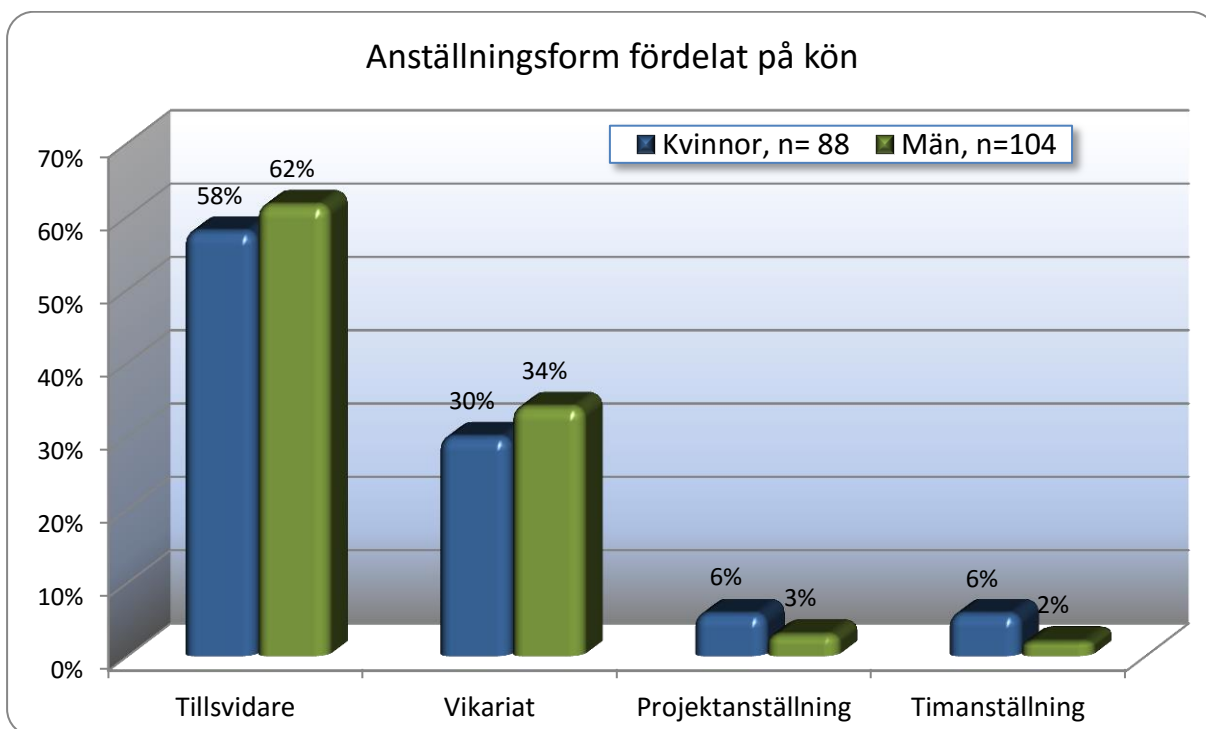
En väsentligt positiv förändring gentemot förra året kan ses. En större andel har fått en tillsvidareanställning. Ökningen är på hela 12 %! Vikariatet har minskat något.

Glädjande nog har timanställningarna minskat till mindre än hälften av förra året som i sin tur var mindre än året innan.

¹ <http://www.ekonomifakta.se/sv/Fakta/Arbetsmarknad/Arbetsloshet/Ungdomsarbetsloshet-per-manad/>

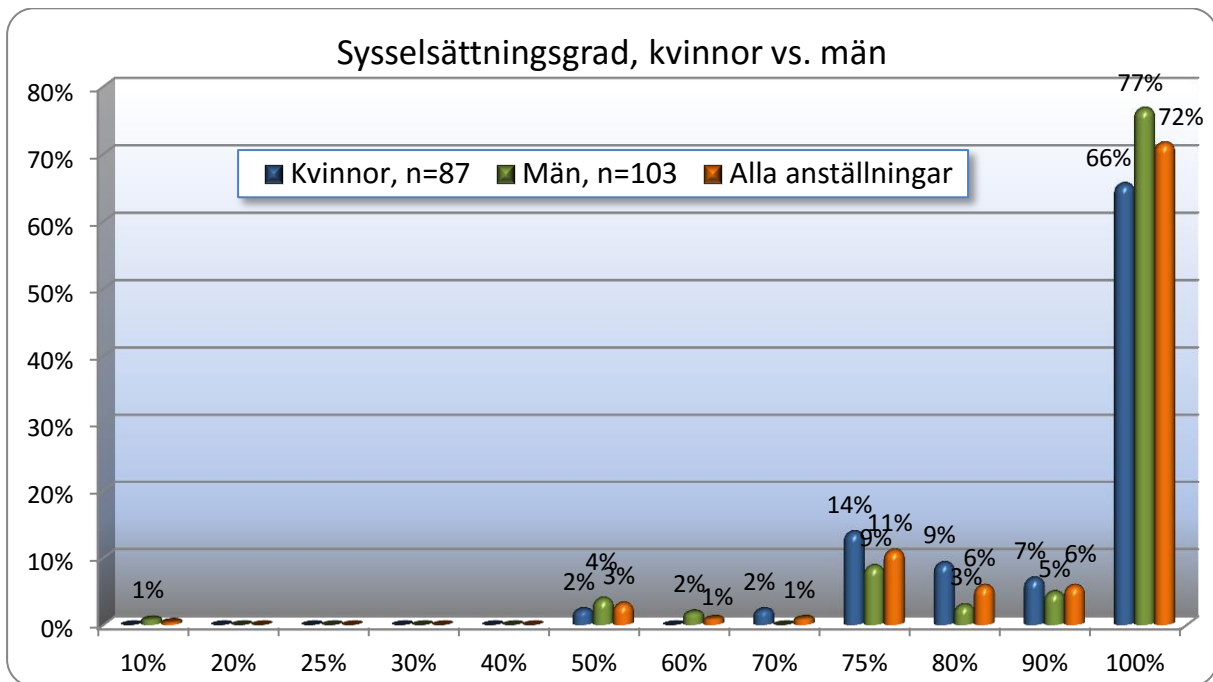


I nästa graf redovisas anställningsform på respektive kön för gruppen med utbildningsbevis och för utbildningen relevant anställning.



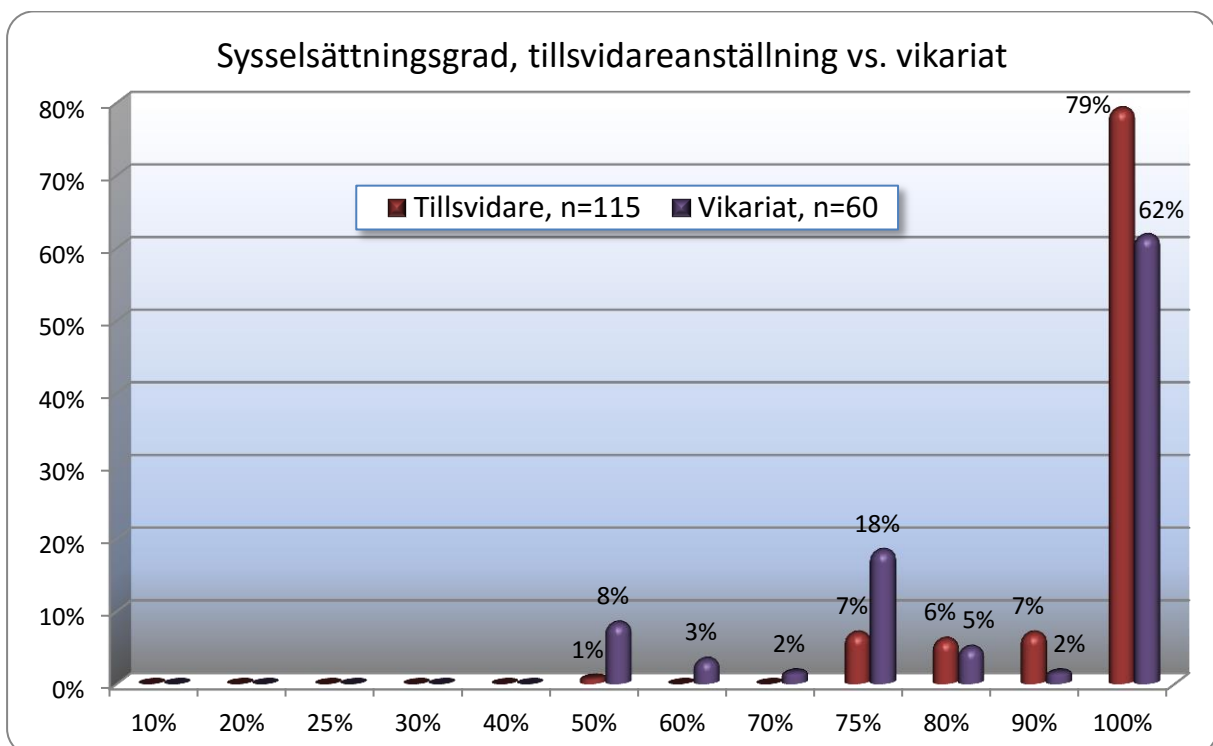
Mer än fyra femtedelar (93 %) har stabila tjänster i form av tillsvidareanställning eller vikariat och som jag skall visa senare även hög sysselsättningsgrad. Det verkar inte längre vara någon skillnad mellan kvinnor och män i deras första anställning efter utbildningen när det gäller *Tillsvidareanställningarna* men män får nu oftare än kvinnor *vikariat*. En förändring jämfört med tidigare år.

Om man tittar på bara de som gick ut med utbildningsbevis och som har anställning som "anses som relevanta för utbildningen" oavsett anställningsform arbetar 72 % (2015:64 %, 2014:64 %, 2013:58 %) full tid. Alla utom 1 har tjänst på 50 % eller mer vilket är i nivå med tidigare.



En analys av de som erhållit utbildningsbevis visar att det finns könsskillnader mellan anställningsformerna. Det verkar som om kvinnor har obetydligt lättare (68 %) att få 100 %-iga tillsvidareanställningar än män (67 %). Fördelningen av de 100 %-iga vikariatet är mer diverserad med 30 % för män och 21 % för kvinnor.

Vikariatet är i mindre omfattning än tillsvidareanställningarna 100 %-iga tjänster.



Av de 199 före detta studerande med utbildningsbevis som hade anställning januari/februari i år säger 43 % att de är anställda med titeln *fritidsledare*. Detta är obetydligt mindre än tidigare. Det verkar som arbetsgivarna, i huvudsak kommunerna, i större omfattning än tidigare förstår att *fritidsledare* är en kompetens inte bara en yrkestitel. Utbildade fritidsledare anställs på allt fler kommunal tjänster och ge olika titlar.

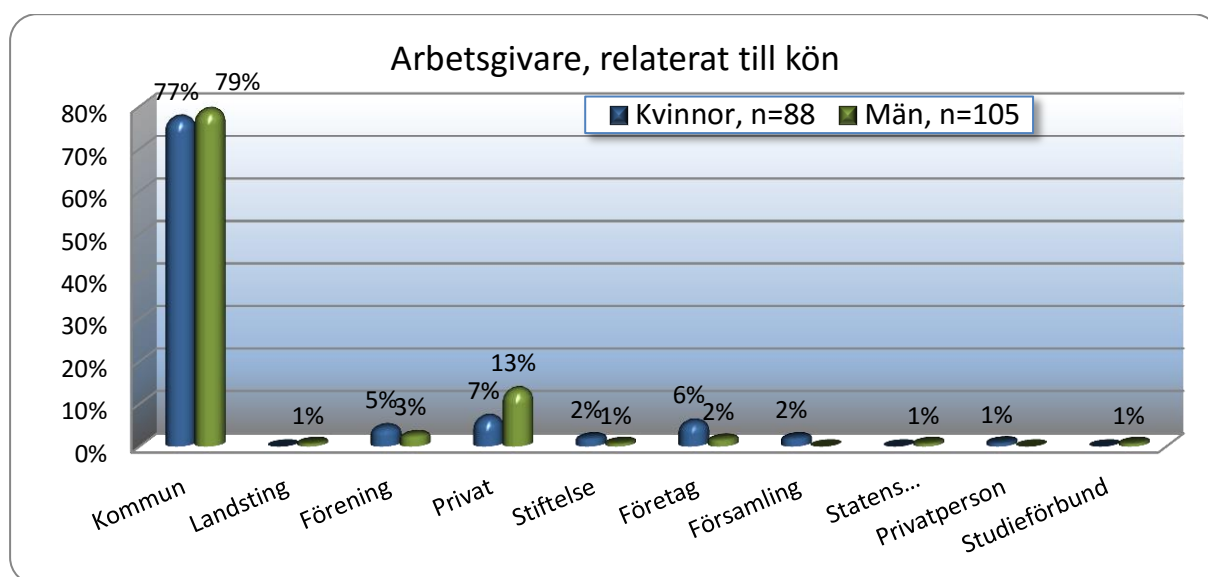
Var och med vad arbetar de utbildade fritidsledarna?

Arbetsplats för de som hade anställning som kan betraktas som relevant för utbildningen domineras av kommunernas olika arbetsplatser. Hela 79 % (151 anställningar) av dem som besvarat enkäten, erhållit utbildningsbevis och har en för utbildningen relevant tjänst, arbetar inom kommuner. Detta är en något mindre andel än förra året (2015:82 %, 2014:76 %).

	Kommun	Lands-ting	Före-ning	Privat	Stiftelse	Företag	För-samling	SIS	Privat-person	Studie-förbund	Totalt antal
Kvinna	68	0	4	6	2	5	2	0	1	0	88
Man	83	1	3	14	1	2	0	1	0	1	106
Totalt antal	151	1	7	20	3	7	2	1	1	1	194

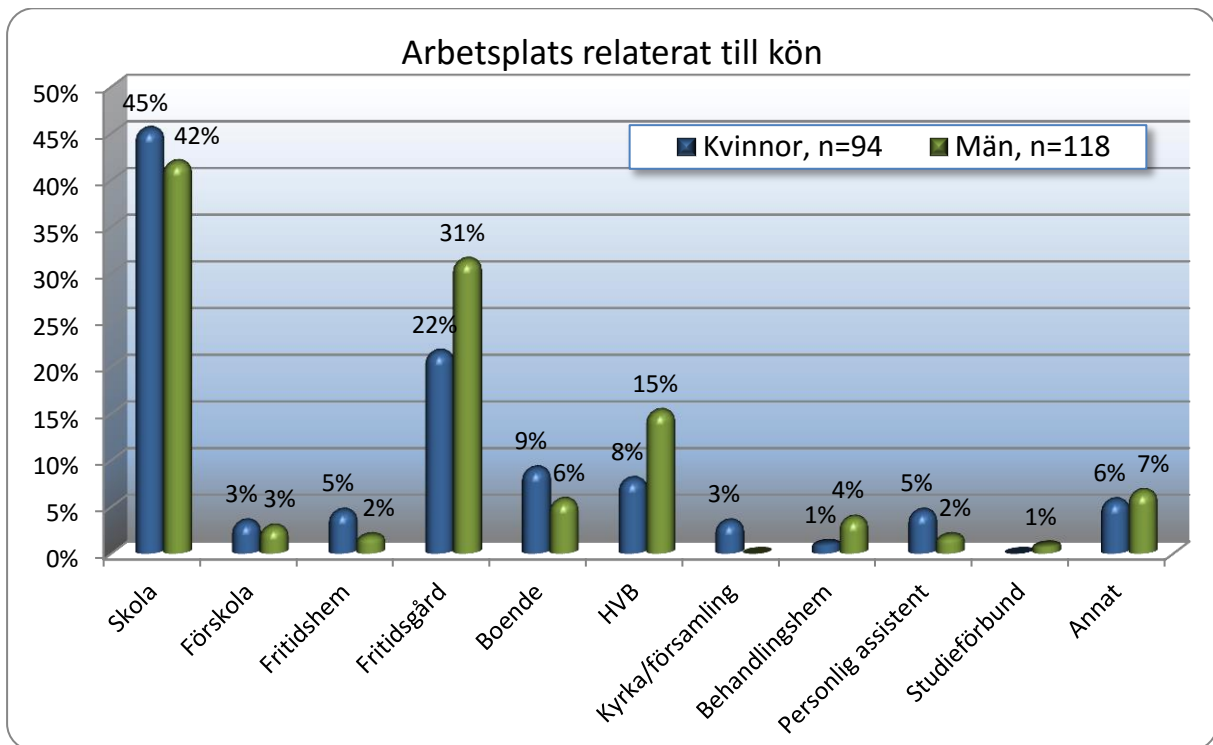
110 av de kommunala anställningarna är på 100 % och av dessa är 70 % tillsvidareanställning och 26 % av vikariatet. Tittar vi på alla anställningsformer så har 150 (alla utom 1) personer av de som fått tjänst inom kommuner en anställning på minst 50 %. En anställning som ger en lön att leva på och "en fot inne" i systemet. Största arbetsplats bland de med *Privat* huvudman är HVB-hem följ av skola. Inom *Företag* är personlig assistent störst följt av skola.

Som visas i tabellen nedan så är det vissa skillnader på arbetsgivare mellan könen men då antalet anställningar är få förutom i kommunen är det svårt att dra några slutsatser annat än män verkar få tillträde till de privata tjänsterna, ofta HVB-hem², i något större omfattning än kvinnor.

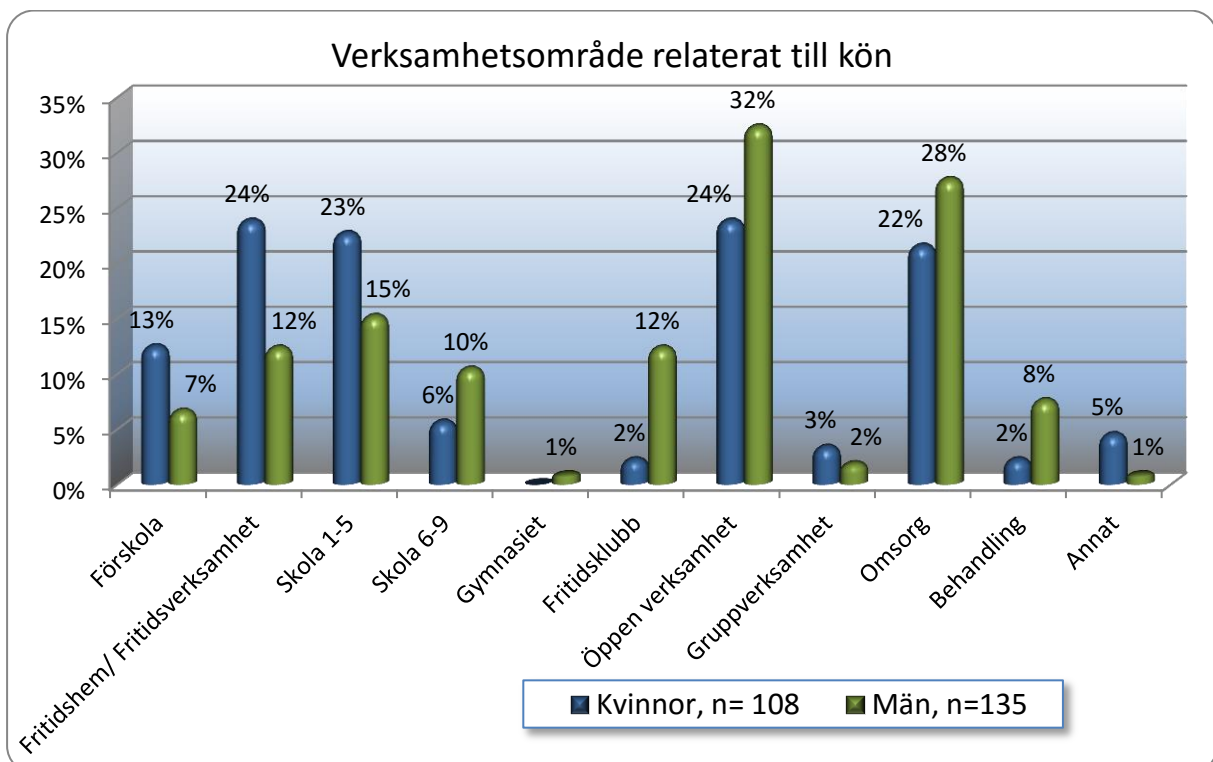


² Ett hem för vård eller boende eller **HVB-hem** är ett slags institution i Sverige som på kommunens uppdrag inrättas för barn, ungdomar, vuxna eller barnfamiljer och som där bedriver behandling, omvårdnad, stöd eller fostran. HVB-hem kan exempelvis inrikta sig på missbruksproblematik eller rikta sig till ensamkommande barn.

Fördelningen av de relevanta anställningarna för gruppen med utbildningsbevis visar att männen åter dominerar nyanställningarna på *fritidsgårdarna* och *HVB-hem* samt att andelen som fått tjänster inom på fritidsgårdar ha minskat medan *Skola* och *HVB-hem* ökat även i år. Störst inom *Annat* är anställningar inom LSS.



Anledningen till att populationen här är större än i förra grafen är att flera informanter har delade tjänster på t.ex. skola/fritids eller skola/fritidsgård. Informanterna har delade arbetsplatser, även om arbetet utförs i samma lokaler och därmed också delade verksamhetsområden och har då markerat i flera områden.

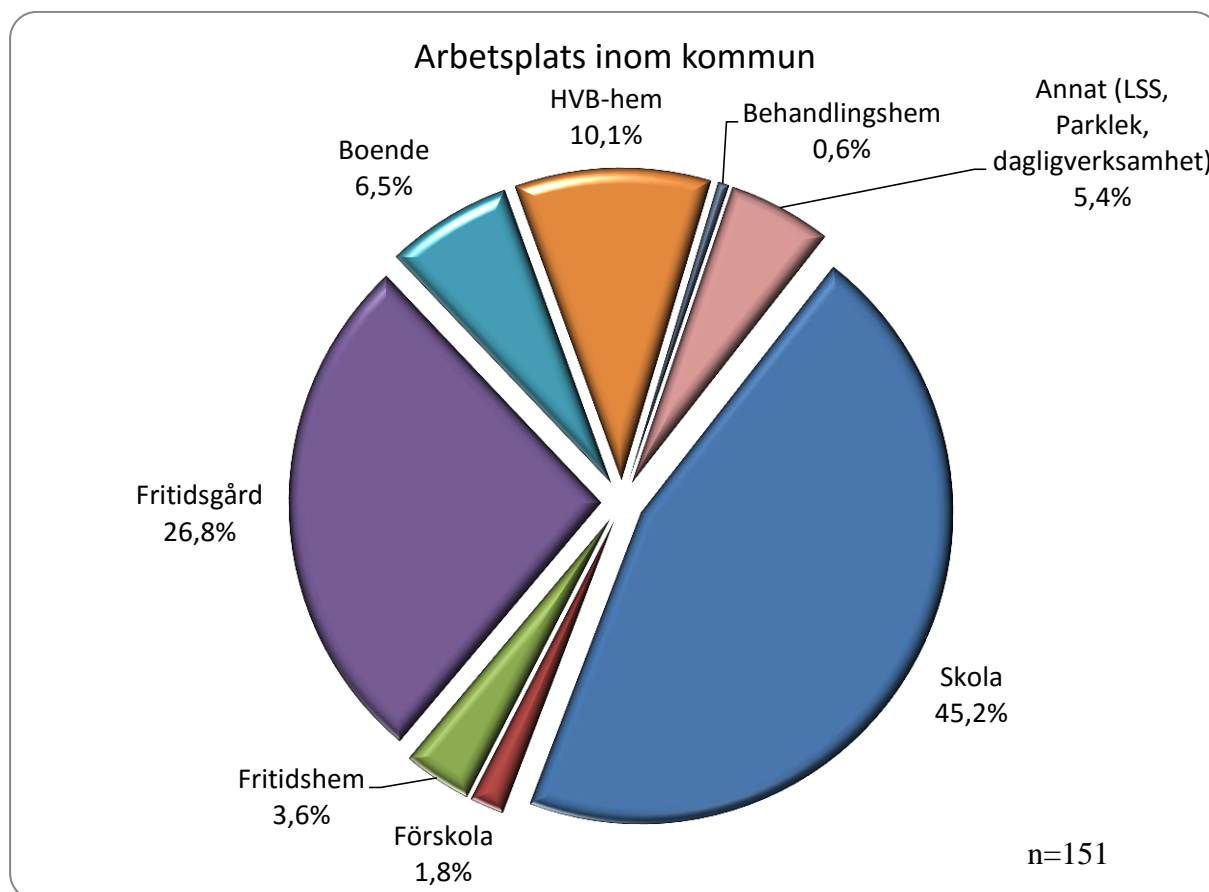


Kvinnor har i år i större utsträckning än tidigare fått tjänster inom *fritidsverksamhet*. Många av dessa tjänster är kombinationer med *skola 1-5* eller med *öppen verksamhet* på fritidsgård i huvudsak.

Relationen mellan kvinnor respektive män på de olika verksamhetsområdena är i huvudsak bestående.

Som visats tidigare är den absolut största arbetsgivaren kommunen och det är även här man finner absolut flest av de för utbildningen relevanta tjänsterna, 178 av alla som har en anställning (79 %). 151 (78 %) informanter med utbildningsbevis anger att de har kommunen som arbetsgivare. Alla relevanta för utbildningen!

150 (100 %, internt bortfall på 1) av tjänsterna är på 50 % eller mer. 93 tjänster (kvinnor 42, män 51) är tillsvidareanställningar och 50 (kvinnor 20, män 30) är vikariat.



Att populationen är större än antalet individer som har anställning inom kommunen beror på att det är mycket vanligt med kombinationstjänster vilket genererar fler arbetsplatser. Oftast fritidsverksamhet (fritidshem eller fritidsklubb) i kombination med skola och/ eller fritidsgård.

Fritidsgårdarna är nu inte den största arbetsplatsen inom kommunen för de som avslutade sin fritidsledarutbildning under 2015. Det är skolan. I *skolan* har 76 personer, (36 kvinnor, 40 män) mot *fritidsgårdarnas* 45 personer (16 kvinnor, 29 män) fått anställning. *HVB-hemmen* fortsätter att anställa, i år 17 nyutbildade (6 kvinnor, 11 män). Även *Fritidshem* och *Förskolan* har anställt nyutbildade fritidsledare men i mindre omfattning än tidigare, 3 respektive 6 nyanställningar. Övervägande andelen kvinnor.

Även om fritidsgårdarnas nyanställningar minskat så är troligtvis fritidsgården fortfarande den vanligaste arbetsplatsen för fritidsledare.

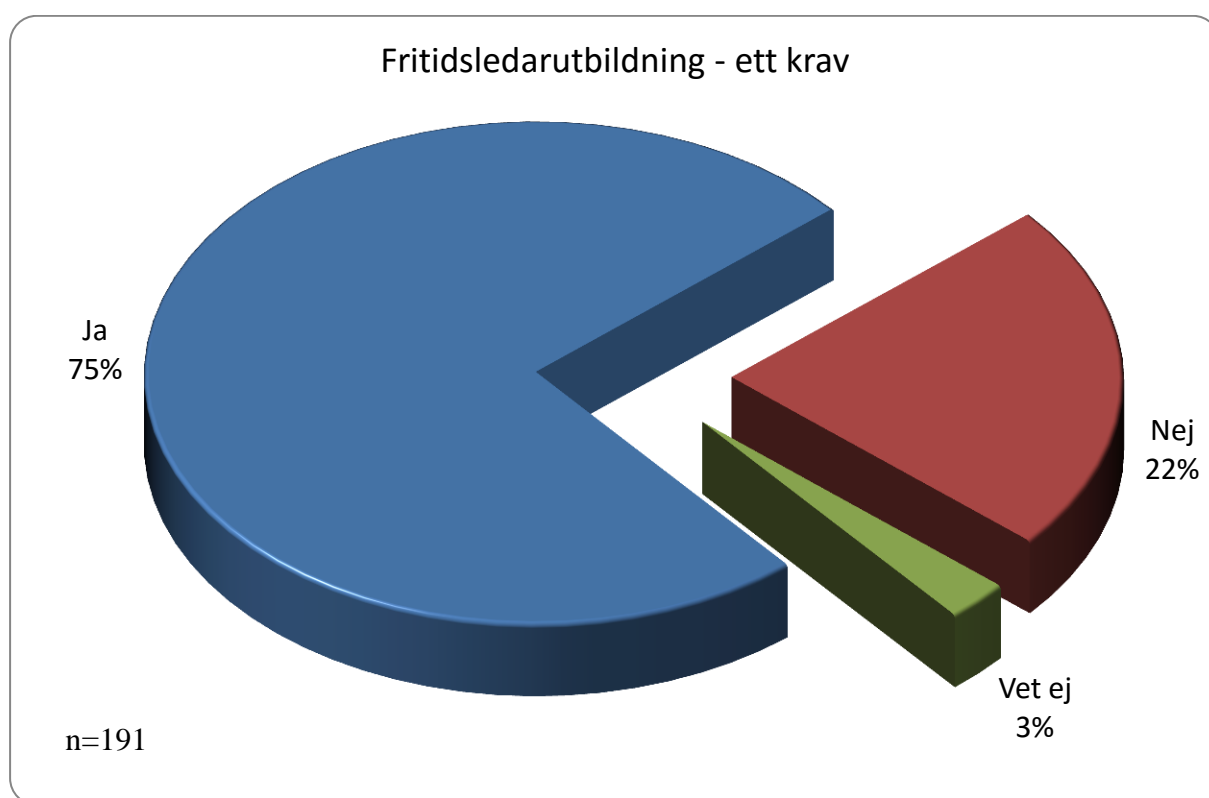
Krävs fritidsledarutbildning?

Enligt informanterna med utbildningsbevis så krävs fritidsledarutbildning i de flesta fall (75 %) för de relevanta tjänsterna.

Fritidsledarskolorna delar inte ut utbildningsbevis till någon som tidsmässigt slutfört sin utbildning men har rester på delmoment. De är alltså inte färdiga med sin utbildning och har upp till två år på sig att komplettera.

21 av informanterna som avslutade sina studier under 2015 utan att ha erhållit utbildningsbevis innehar anställningar i varierande omfattning där de anger att fritidsledarutbildning varit ett krav. 86 % (18) av dessa anställningar är inom kommun och de flesta är inom skola och fritidsgård. Mer än hälften (56 %) av dessa anställningar är *tillsvidare* och två tredjedelar på 100 %. Åtta av dem har titeln fritidsledare och tre fritidspedagog.

Bland alla informanter som avslutade sina studier med utbildningsbevis och innehar relevanta tjänster under 2015 är fördelningen enligt nedan



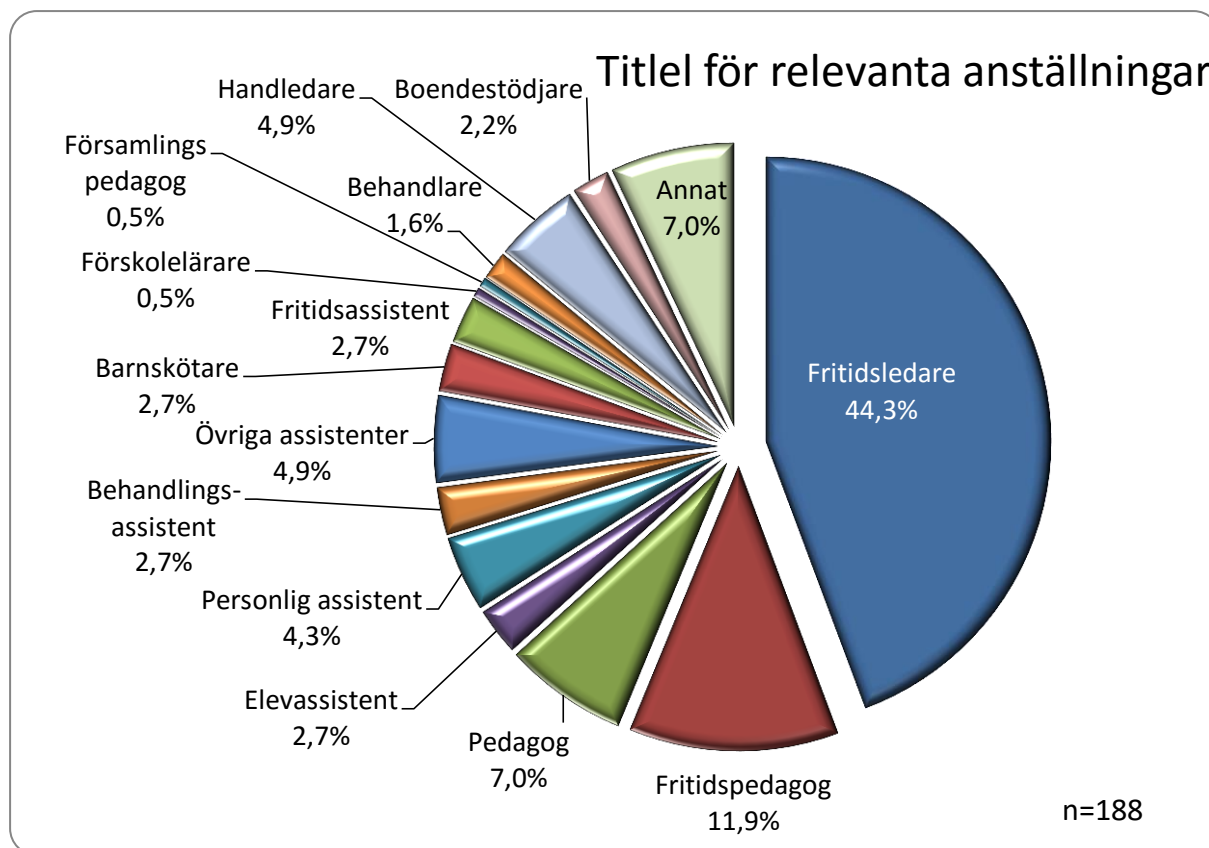
I relation till förra årets undersökning har andelen relevanta tjänster som där det krävs fritidsledarutbildning har ökat med 6 % jämfört med förra året som i sin tur ökade med 15 % som i sin tur var en ökning med 7 %.

Kanske är det ett tecken på att kompetensen ”Fritidsledare” är attraktiv i flera tjänster än tidigare. Fritidsledare är inte längre en kompetens = en yrkestitel, utan en kompetens den utbildade har med sig oavsett verksamhetsområde, arbetsplats och titel.

Vad har de till fritidsledare utbildade för titel?

Titlar för alla som avslutade sina fritidsledarstudier med utbildningsbevis under 2015 och innehar en relevant tjänst ger en, om än något osäker, bild av vilka arbetsuppgifter de har. Den absolut vanligaste titeln oavsett arbetsplats är fritidsledare, 44 % en lite minskning jämfört med förra undersökningen. Assistent används i flera fall i kombinationer t.ex. behand-

lings-, personlig eller elevassistent. Andelen *fritidspedagoger* ökar stadigt i år dubbels så stor andel som förra året. Diagrammet visar fördelningen mellan de vanligaste titlarna för de med relevanta anställningar. Nytt för i år är att flera är *handledare* i olika kombinationer t.ex. ungdomshandledare, boendehandledare. Nytt är även de olika formerna *pedagog*, t.ex. boendepedagog, ungdomspedagog.



Det verkar som om varje relevant arbetsfält har sin egen titelnomenklatur även om de flesta har fritidsledarutbildning som krav och följaktligen anställer fritidsledare.

En analys på skillnaderna för kvinnor och män, visar att det inte heller i år inte finns några större skillnader inom något titelområde. Något större andel kvinnor har fått tjänster som *fritidsledare*. Lika många män som kvinnor i gruppen bär titeln *fritidspedagog*.

Även denna graf understryker att man innehar en attraktiv kompetens som utbildad fritidsledare även om man inte får titeln fritidsledare.

Var gör de andra?

Inte alla som erhåller utbildningsbeviset får eller väljer att ta ett jobb. Av dessa, som i år är 23 (2014;28) personer är några *föräldralediga* (2), några *studerar* (10) och 8 är *arbetssökande*.

Sammanfattning

- Slutligen konstateras att fritidsledarutbildningen leder till jobb!

Hela 90 % (199 personer) har anställning i någon omfattning. Om vi till dessa lägger de 23 som förhoppningsvis frivilligt, är föräldralediga eller studerar så är hela 96 % (2014: 95 %, 2013: 97,5 %, 2012: 93 %) sysselsatta sex månader efter examen. Detta är något lägre än förra året. Endast 4 % (2014:5 %, 2013:2,5 % 2012:3,6 %, 2011:8 %) arbetssökande.
- 97 % med utbildningsbevis och anställning, har en för utbildningen relevant anställning. Det är bättre än förra året.
- 222 personer (88 %) av de som har utbildningsbevis och anställning, har en anställningsgrad på 50 % eller mer. Bland de som har för utbildningen relevanta tjänster är motsvarande 98 % av dessa har 137 personer (72 %) innehar 100 %-iga tjänster
- 60 % har tillsvidarejänster och 32 % vikariat som kanske kan leda till fasta anställningar.
- Trots att färre får titeln fritidsledare får allt fler utbildade anställning där fritidsledarutbildning är ett krav.
- Undersökningen visar att Fritidsledarskolorna under läsåren 2013 – 2015 utbildat totalt 296 personer (134 kvinnor, 162 män) varav 77 % erhöll utbildningsbevis.

Trots att de 21 **Fritidsledarskolorna i samverkan** med en gemensam utbildningsplan utdelar över 200 utbildningsbevis per år så minskar inte arbetsmarknaden utan nya verksamhetsplatser och nya arbetsgivare förstår hur bra det är att ha fritidsledare anställda.

Allt fler nytexaminerade fritidsledare får jobb!